

第1回共創ラボ 実施報告

実施概要

アプリのユーザー層である社会人や学生が集い、「（仮称）南大沢アプリ」について、投稿機能の体験やアプリの利用シーン例の深掘りを通じてディスカッションを実施しました

実施概要

主旨	開発中の地域情報アプリ「（仮称）南大沢アプリ」の一部機能の体験や紹介、利用シーンの深掘りを行い、想定ユーザー層である参加者から意見・フィードバックを得て開発に活用する
日時・会場	日時：12月19日（金）18:30-20:30 会場：南大沢市民センター 3階 会議室1
参加者	地域情報アプリのメインユーザー・コンテンツ提供団体の参加を想定
参加人数	17名 （都立大 学生：8名、社会人9名） ほか、オブザーバー（都立大先生方）もご同席
プログラム	<ol style="list-style-type: none">① アプリの開発経緯と概要説明② 開発者による機能説明（参加者はスマホやPCから投稿機能を模擬体験）③ 利用シーンの深掘り④ オブザーバー（都立大先生方）からの講評

当日の様子



アプリの機能に関する意見

外部記事引用機能、投稿機能、マップ機能について一部体験をしていただきながら紹介を行い、各機能について参加者からフィードバックのご意見を頂きました

機能	意見※
外部記事引用機能	<p>絞り込みやカテゴリ整理、コメント機能等により、外部記事を探しやすく、理解しやすくしたいという意見が得られたほか、引用元の明示や発信者制限など、情報の信頼性、安全性を重視する声が挙がった</p> <ul style="list-style-type: none"> □ 記事の絞り込みやカテゴリの並べ替えができるとより見やすくなると感じた □ 外部の記事を引用する際には、情報発信者を制限することが安全性、信頼性の面で大事 □ 地元の関連情報を一元化できる点が地域情報アプリの良さ。記事の出典元にすぐ飛べると嬉しい
投稿機能 (模擬体験あり)	<p>入力手順や投稿記事の公開状態のわかりやすさを求める意見が複数挙がった。併せて、投稿の表現や利便性の拡張と、悪質投稿防止や事前確認など、安心して投稿できる仕組みが求められている</p> <ul style="list-style-type: none"> □ 入力する順番や公開/非公開/下書きの状態について、より分かりやすくなるの良いと感じた □ イベント等、投稿タグ付けのがもっと増えると良い。また、投稿のテンプレート等もあると嬉しい □ 管理者側でのチェックなど、誹謗中傷やフェイクニュース等の悪質投稿への対策が必要
マップ機能	<p>情報が重なるときの表示方法や文字サイズなど、見やすさを求める声が多く見られた。一方で、テーマ別マップや防災情報、住民投稿など、日常から非常時まで活用できる情報拡充への期待が示された</p> <ul style="list-style-type: none"> □ 投稿が沢山ある場合、表示方法や文字等、個々の情報へのアクセスのしやすさや見やすさが重要 □ ハザードマップやその他防災マップとの連携があると良い □ 時間別、用途別のコース案が参照できる機能があると良い（散歩、寺社巡り、グルメなど）

アプリ利用シーン例と参加者意見 (1/5)

利用シーン例①

▶最新記事から行動へ

- ▶南大沢周辺の最新記事がアプリのトップページに掲載（既存の地域情報サイトからリアルタイムで引用）
- ▶Aさん（閲覧者）は、気になるイベントの記事を見て、家族で参加することに



【参加者からのアイデア・意見（抜粋）】

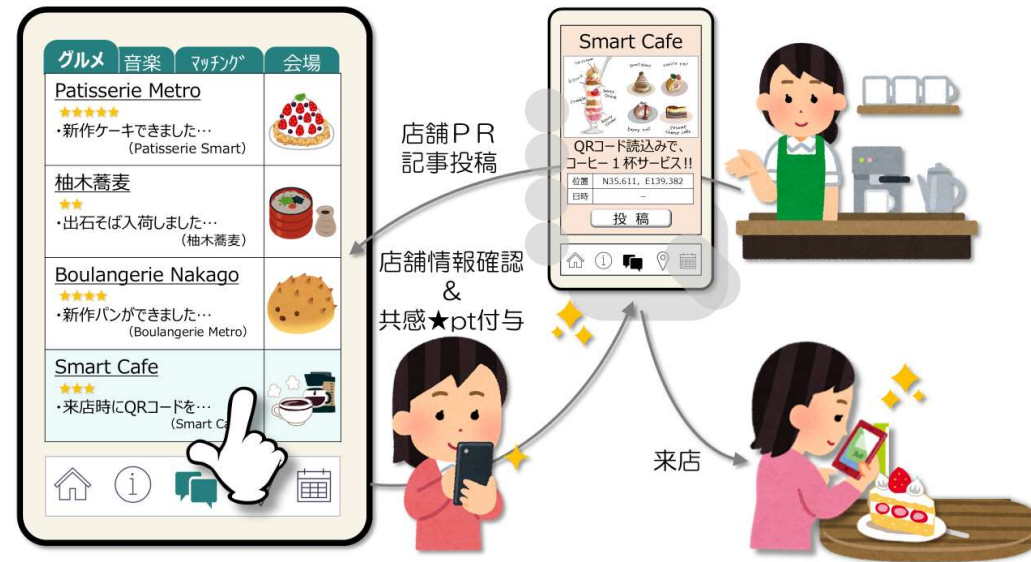
- 大学のサークル主催で地域の方に来て欲しいときの宣伝
- まち歩きで作った解説資料
- 都立大全体の最新情報
- お気に入りの投稿者の設定、フォロー
- 投稿権限
- シルバーバスの有効活用できるルート情報
- 三井アウトレットのセール情報
- 記事内容を引用して謎解き
- 検索機能強化

利用シーン例②

▶グルメ店探し

※「登録者」とは、管理者側で承認した者のみを想定

- ▶カフェを経営するBさん（登録者）は、お店のPR記事を投稿
- ▶記事を読んで興味を持ったCさん（閲覧者）は、共感ポイントを付与し、カフェを訪れてみた



【参加者からのアイデア・意見（抜粋）】

- テクポとの連携 八王子限定
- 地域の祭りの金券配布
- 食べログの評価 口コミなどがすぐに見れる
- マップの飲食店レイヤーor検索機能
- まちめぐりのスタンプカード、ポイントカード
- 投稿割引
- Google mapとの連携
- 気になった記事のお気に入り登録機能
- 思い立ったら即、予約したい でもキャンセルもしたい

アプリ利用シーン例と参加者意見 (2/5)

利用シーン例③

▶誰もが自分の居場所を見つけられる

※「登録者」とは、管理者側で承認した者のみを想定

- ▶子ども食堂を運営するDさん（登録者）は、食堂の記事を投稿
- ▶保護者が体調不良のEさん（閲覧者）は、子ども食堂の記事を見て、食事に



利用シーン例④

▶お宝スポットを地域で共有

※「登録者」とは、管理者側で承認した者のみを想定

- ▶写真好きのFさん（登録者）は、地域のお宝スポットを見つけて、写真を添えて記事を投稿
- ▶投稿記事を見たGさん（閲覧者）は、美しい写真を見て、共感★ptを付与
- ▶後日、Gさんは、マップでお宝スポットを確認し、自分でもお宝スポットを撮影しにお出かけ



【参加者からのアイデア・意見（抜粋）】

- 地理学会の新歓イベントの発信
- 親が安心できるよう子ども食堂と連携
- 戸建ての空いてる部屋、スペース（空き家も）をレンタルできるサービス
- 現在オープンしているか
- 都立大に合格した人向けの部屋探し情報
- 都立大生向けのアルバイト求人

【参加者からのアイデア・意見（抜粋）】

- 緑道の紹介
- 大学内の奥の方の隠れたスポットを紹介
- 公園トイレ情報
- 公園の遊具
- ベルコリーヌ南大沢内に存在するアートたち
- 年齢ごとの公園のおすすめ
- ロケ地巡礼
- 自治体の損傷、報告窓口
- フォトスポット 花・紅葉・日の出
- 桜の景色の投稿
- 動物発見マップ

アプリ利用シーン例と参加者意見 (3/5)

利用シーン例⑤

▶おススメ・コースを地域で共有

※「登録者」とは、管理者側で承認した者のみを想定

- > ジョギング好きのHさん（登録者）は、おススメのジョギング・コースについて、記事を投稿
- > 投稿記事を見たIさん（閲覧者）は、自分もそのコースを走ってみることに

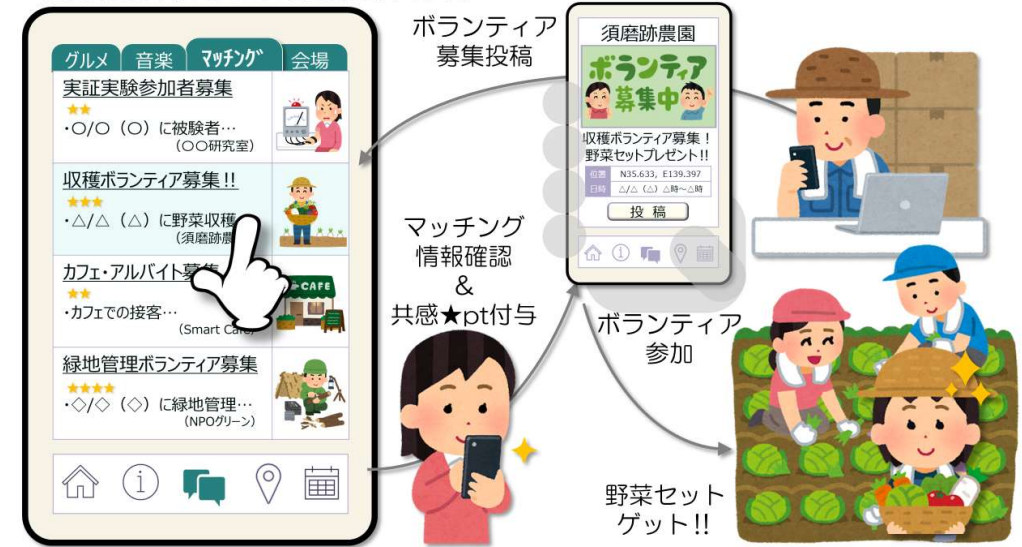


利用シーン例⑥

▶募集&応募で地域内マッチング

※「登録者」とは、管理者側で承認した者のみを想定

- > 農園を経営するJさん（登録者）は、収穫ボランティアを記事で募集（参加者には野菜をプレゼント）
- > 記事を見たKさん（閲覧者）は、マップで農園を確認し、ボランティアに参加
- > 収穫作業を終えて、Kさんは野菜セットをゲット!!



【参加者からのアイデア・意見（抜粋）】

- マップを見る時間帯によっておススメスポットが変わる
- 自分が走ったコース、距離、時間の記録
- 歩数やタイムを投稿して、アプリ上で競う
- 道の高低差情報
- 季節の花や木、鳥などを鑑賞できるルートを探しやすくするように、季節や花のシーズンごとに（例：桜）におすすめのルートを提案できるような工夫があると良いのではないかな
- バスのルート（シルバーパスがある方はバス優先で利用）
- 途中で寄れるお店や休憩スポット・タイム・消費カロリー
- トイレ情報、コンビニ情報

【参加者からのアイデア・意見（抜粋）】

- 学生団体への出演依頼
- 一緒にサークル活動をしてくれる人を募集したり、探す
- 都立大生を家庭教師で派遣します
- 個人事業主の仕事の周知 ランサーズ的な
- 地域のスポーツ・音楽経験者のアドバイス
- 投稿できる人が限定できると良い（地域限定）
- 登録者と閲覧者が直接つながるツール（チャット機能等）
- ユーザーが詠んだ俳句とその舞台がマップで表示される
- 週末の草野球の対戦相手（観覧者）募集

アプリ利用シーン例と参加者意見 (4/5)

利用シーン例⑦

▶ライブに向けてスタジオ探し

※「登録者」とは、管理者側で承認した者のみを想定

- ▶ワンマン・ライブをしたいバンド・マンのLさん（登録者）は、リハーサル・スタジオをアプリで検索
- ▶ライブに向けて、仲間たちとリハーサル・スタジオで練習に励む



【参加者からのアイデア・意見（抜粋）】

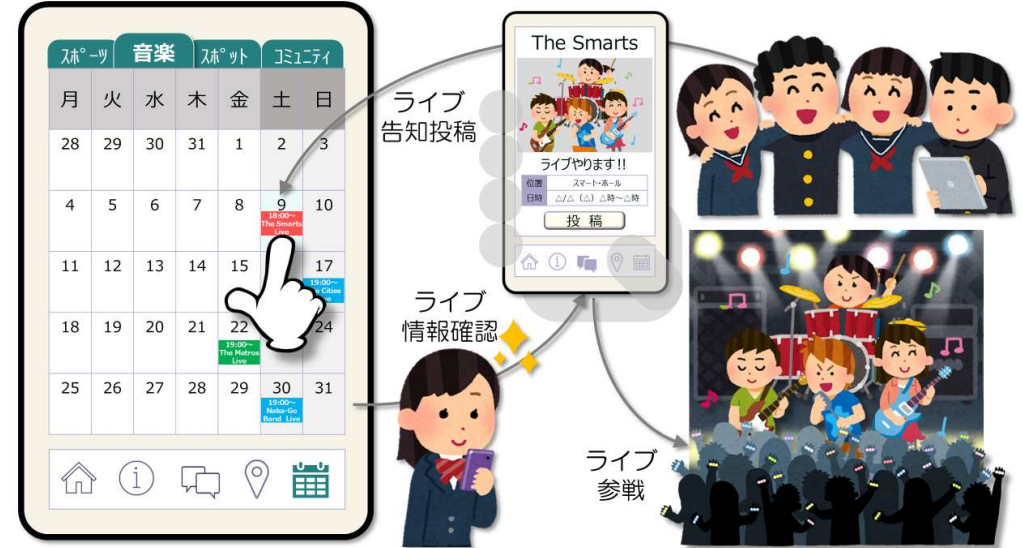
- レンタルスペース探し
- マップと連携して近くの施設の絞り込めるようにする
- 子供のたまり場 野球・サッカー
- 中高生の勉強や活動（バレエ、ダンス）スペースの空き状況 図書館、文化センター、都立大など
- 会議室なども、プレゼン設備の有無などで分類できたら良いと感じた
- 音楽の形態（吹奏楽、管弦楽、アカペラなど）によって、楽器使用の可否などによって分類できるとより使いやすい
- 各スタジオに対して絞り込みのような形で、それぞれの希望条件（人数、時間など）で分けられると良い

利用シーン例⑧

▶カレンダーで告知してライブ成功!!

※「登録者」とは、管理者側で承認した者のみを想定

- ▶Lさん（登録者）らは、練習の甲斐もあり、ワンマン・ライブを開催することになり、アプリでライブを告知
- ▶Mさん（閲覧者）は、Lさんらのライブ告知記事を見て、ライブ参戦することに



【参加者からのアイデア・意見（抜粋）】

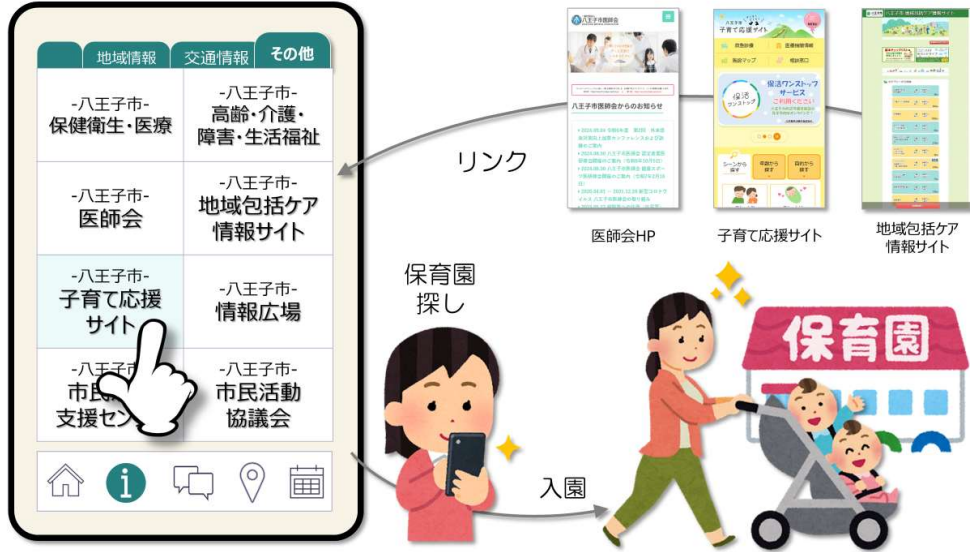
- 会場の価格比較
- 公開（外部向け）/非公開（内部のみ）を分けて行えると便利になるのではと感じた。
- ⑦と同様に、ステージの規模、楽器使用の可否などで会場の絞り込みができるの良い

アプリ利用シーン例と参加者意見 (5/5)

利用シーン例⑨

▶子育て応援サイトから保育園探し

- ▶子どもが小さいNさん（閲覧者）は、子どもを預ける施設を探していた
- ▶アプリから市の「子育て応援サイト」を見つけ、保育園を見つけて入園を申込み



【参加者からのアイデア・意見（抜粋）】

- 独老人の文化、プライバシーを守りながら
- 小児の子向けの健康情報が取れると良い
- 医療情報がとれるようにしたい（ちょっとしたケガの対応場所）
- 病院に何かがあるか 診療時間
- 子育ての中でも何がしたいのか（保育、一時預かりなど）によって分けられると良いと感じた

利用シーン例⑩

▶緊急速報で防犯対策

- ▶市は、最近頻発している空き巣について注意喚起するために緊急速報を发出
- ▶速報をみたOさん（閲覧者）は、さっそく戸締りを厳重に



【参加者からのアイデア・意見（抜粋）】

- どの情報のプッシュ通知が欲しいか選択できる機能
- 防災関連の誤情報を防げると良い
- 詐欺電話リアルタイム 怪しい電話をリアルタイムで通知・内容を少し共有して防犯意識を高める
- 道路整備不良 不審者等を市役所に通報できるサービス
- 工事による通行止め情報
- ニセ情報防止
- 緊急時連絡先一覧

利用シーン例の深掘り（サマリ）

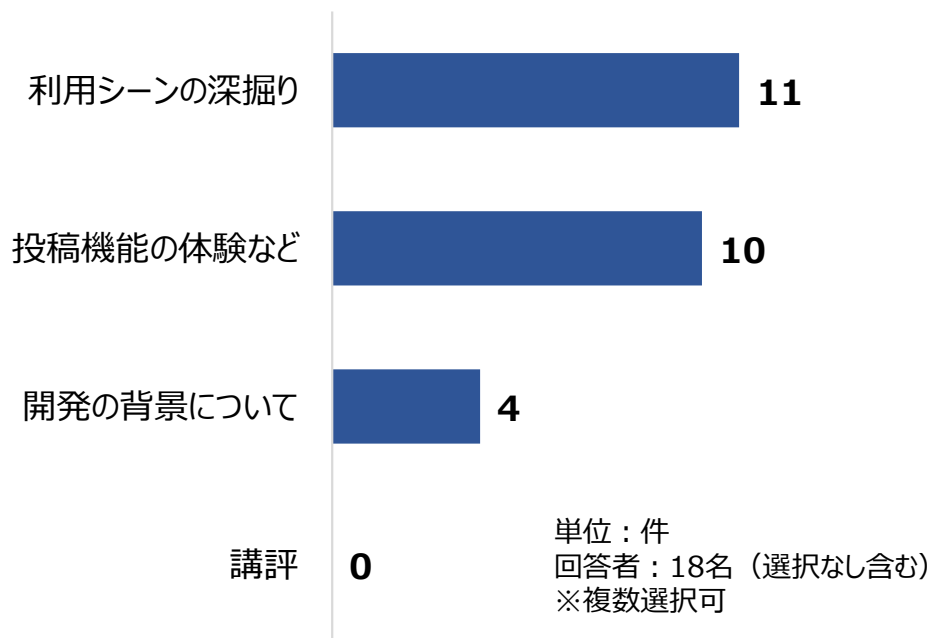
ユーザーは、地域の情報を単に「探す・知る」だけでなく、日常の活動の目的などに照らして行き先や次の行動を判断し、実際の行動へと繋がたいと考えていることが推察されます

シーン分類	ユーザーから 共有・発信 された情報をもとに、 地域のスポット など訪れる	ニーズに合った 施設等 を検索し、自らの活動や生活のために 利用 する	鮮度が価値となる リアルタイムな情報 を受け取り、 行動 する
該当する利用シーン例	②お気に入り店舗探し ④お宝スポットの共有 ⑤おススメコースの共有	③居場所探し ⑦練習場所探し ⑧発表会場探し ⑨支援施設探し	①最新記事から行動へ ⑥募集&応募で地域内マッチング ⑩緊急速報
得られたアイデア・意見※	【自分が発信できる情報】 ・お店のクーポン ・キャンパス内のスポット ・団地内のアート 【その他、あったらいいシーン・情報等】 ・マップへの飲食店レイヤーの追加 ・ロケ地、桜、紅葉などのスポット ・季節や時間によっておススメが変化 ・コース上のトイレ情報	【自分が発信できる情報】 ・サークルの紹介 ・子ども食堂と連携 【その他、あったらいいシーン・情報等】 ・レンタルスペース探し ・勉強や活動スペースの空き状況 ・マップと連携し、近くの施設に絞り込み ・ステージ規模や楽器使用等条件など ・小児向けの健康関連情報	【自分が発信できる情報】 ・巡検（まち歩き）で作った解説資料 ・サークルの新歓イベント、入会募集 ・出演依頼や音楽の経験者アドバイス 【その他、あったらいいシーン・情報等】 ・アウトレットなどのセール、フェア情報 ・都立大学全体の最新情報 ・スポーツの試合相手や観覧者 ・情報交換の機会（非営利目的） ・詐欺電話等のリアルタイム共有
ユーザーのニーズ	訪れる過程において、周辺スポットや季節性など、 行動中の判断を補助する情報が予め自然に提示されていると便利 であると捉えられているとみられる	目的に合う施設を探す際に、単なる所在地や名称ではなく、 「活動内容に本當に適しているか」「実際に使えるか」という観点での情報 が求められている	特に募集・応募・注意喚起などの 速報性の高い情報についてはニーズも大きく、信頼できる発信元から、適切なタイミングで共有 されることが求められている

※アプリのコンテンツに関する意見を中心に参加者が付箋に記入した内容を抜粋

開催後アンケート結果 (1/3)

1. 満足度の高かったプログラム



2. 1の理由

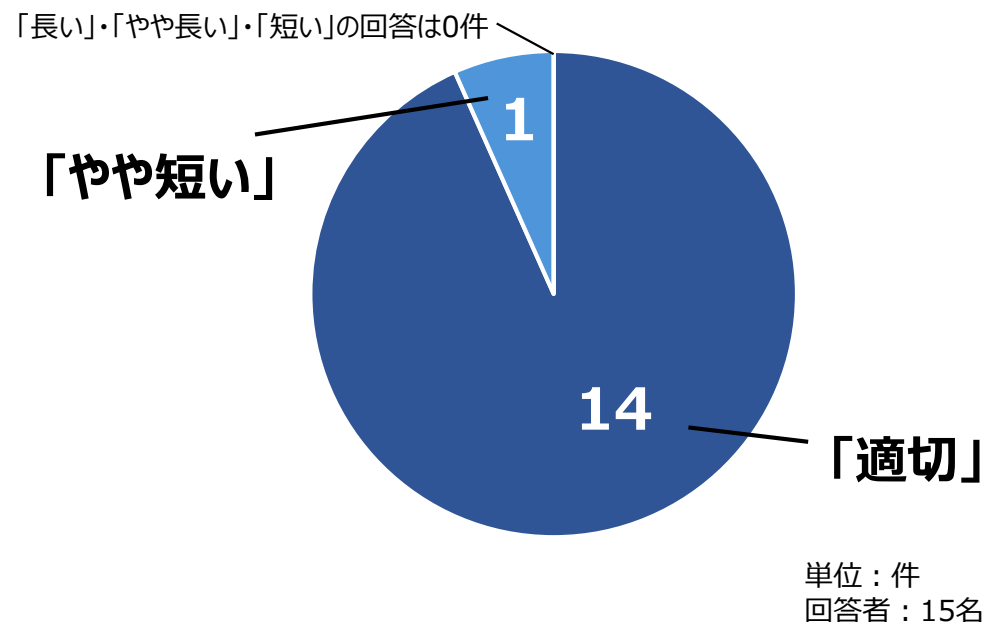
<利用シーンの深掘り>

- ・アプリで実際に利用したいシーンを開発側に伝えられるよい機会
- ・アプリ利用のイメージをふくらませることができ、完成が楽しみ
- ・いろいろと話していくと様々な意見アイデアが出るので定期的にこういう機会があると良い

<投稿機能の体験など>

- ・先取りして触れられる優越感
- ・実際にアプリを操作することで、使い方の具体的なイメージを想像することができた

3. 開催時間について



4. 3の理由

<適切>

- ・説明を聞く→体験→深掘り という流れが良かった
- ・記入時間とグループで話し合う時間が確保されていた
- ・疲れない程度で体験～提案までできると感じたため

<やや短い>

- ・もう少し内容のプレストの時間があっても良い

開催後アンケート結果 (2/3)

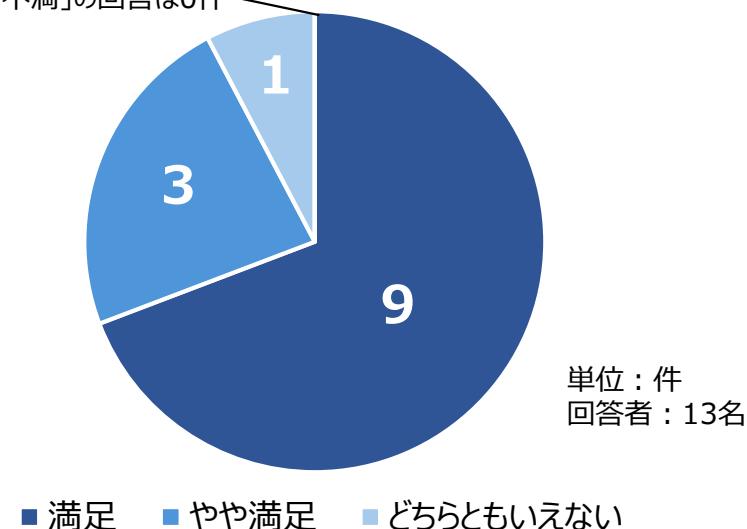
5. 共創ラボの開催日時の希望

曜日・時間の希望
平日18時以降
平日を希望します
平日ですとなおうれしいです
18時台のスタートと、20時台の終了がちょうどよいです
もう少し早い時間だと助かります
今回の時間帯に概ね満足の回答
今回と同じで良い
ちょうどよい時間帯でした
今回と同じでよい
終わり時間がやや遅い気はしますが、夜の5限終わりに参加しやすいです
その他
いつでも合わせます！
仕事の関係で参加するのが難しいが、できるだけ参加したい
特になし

回答者：12名

6. 開催場所の満足度

「不満」・「やや不満」の回答は0件



7. 6の理由

<満足・やや満足>

- ・集まるのに適している
- ・わかりやすく便利
- ・広すぎない程度で開催できたと感じたため
- ・駅から近くアクセスが良い

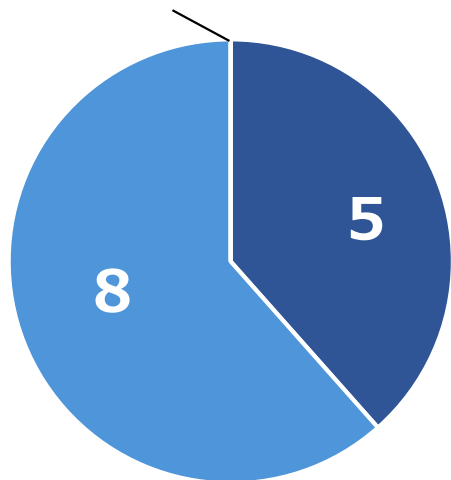
8. 開催場所の希望

- ・今回と同じ会場が良い (4件)
- ・パオレでも良い (1件)

開催後アンケート結果 (3/3)

9. 共創ラボの今後の参加意向

「どちらともいえない」・「参加したくない」の回答は0件



単位：件
回答者：13名

■ ぜひ参加したい ■ 予定が合えば参加したい

10. 9の理由

<ぜひ参加したい>

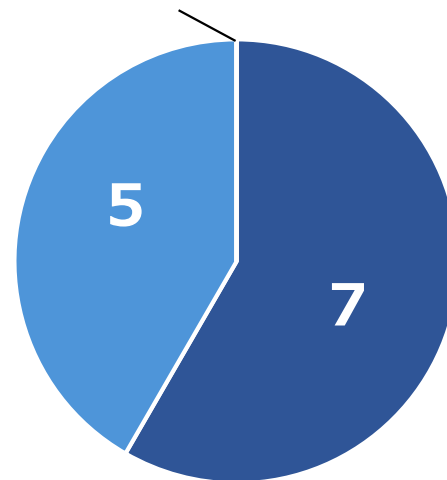
- ・地域に開いた活動をしているので、今後もかかわりたい
- ・南大沢をよりよくしたいため
- ・最初期からプロジェクトに顔を出させてもらっているから

<予定が合えば参加したい>

- ・興味があるため、今後の動向を見たいと感じたため
- ・できることがあれば協力したい
- ・都立大生として、南大沢アプリがリリースされれば利用したいから

11. 共創ラボ全体を通じた満足度

「どちらともいえない」・「やや不満」・「不満」の回答は0件



単位：件
回答者：12名

■ 満足 ■ やや満足

12. 11の理由

<満足・やや満足>

- ・参加者の希望に触れられる。地域の要望に触れられる
- ・地域の人と交流できて楽しかった
- ・アプリの利用シーンなど、幅広い考えに触れることができ、良い刺激を受けられたから。
- ・プロジェクトが大きく進展したから
- ・これからの成長が楽しみだと感じたため
- ・新しい学びもあり、とても充実した時間を過ごせました！
- ・都立大出身なので、「地域×大学」は大歓迎です